

vinnige reaksie van boere en die polisie is 429 stuks gesteelde vee weer teruggekry.

Dr. Jane Buys, veiligheidsrisiko-ontleider by Vrystaat Landbou, sê dit blyk dat veediefstal in die provinsie nou weer toeneem ná die feestyd se veiligheidsmaatreëls effens begin verslap het.

Oor die feestyd was boere betrokke by patrollies en waaksamer as gewoonlik.

Sy sê in Januarie is van 100 tot 250 stuks vee op een slag gesteel. Buys sê daar was voorvalle waar tot 109 skape op een slag gesteel is en in 'n ander voorval is 78 beeste gesteel. Van dié beeste was dragtig.

Die vee word in sulke groot getalle gesteel dat hulle op 'n



Veediewe in die Vrystaat het in een voorval in Januarie vanjaar tot 109 skape op een slag gesteel. FOTO: JOHANNORVAL

vragmotor of selfs verskeie vragmotors gelaai moet word om dan na die afsetgebiede te voer te word.

SUKSES

Vroeër vandeemaand het 'n polisiebeampte en 'n boer van die Vrystaat 70 gesteelde beeste ter waarde van sowat R700 000 opgespoor wat uit

'n kraal op die plaas Ontevrede by Odendaalsrus in die Vrystaat gesteel is. Ses van die beeste was reeds geslag.

Die voorval is deur die Lejweleputswa-eenheid vir veediefstal en bedreigde spesies ondersoek. Adjt.off. Coen de Beer het 8 km saam met die boer die beeste se spore gevolg tot waar hulle aangetref is.

VEILING IS TERUG

Die genootskap bied op 25 Februarie sy derde nasionale elite-veiling van die beste teelmateriaal (diere, semen en embryo's) in die Afridome op Parys aan. Telers kan die veiling bywoon of aanlyn deelneem.

Dit word voorafgegaan deur 'n konferensie op 24 Februarie waar telers na lesings kan luister, onder meer oor die ekonomie van die Wagyu-bedryf.

Hulle kan ook na 'n demonstrasie kyk van 'n blokman wat gaan wys hoe 'n voorkwart tot sy volle potensiaal benut kan word.

Mense kan ook aanlyn in-

SAMEWERKING

Me. Isabel Kruger van die Vrystaatse veediefstalvoorkomingsforum sê samewerking kan begin om 'n verskil in die golf voorvalle te maak.

Sy maan boere om bedag te wees daarop dat lede van misdaadsindikate gewapen is. Hulle moet dus met die polisie saamwerk wanneer diere teruggevind word.

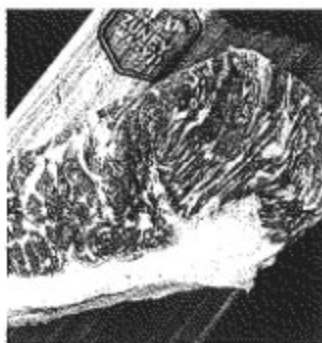
Maak seker jou diere is gebrandmerk of getatoeër.

Volgens Kruger is die meeste vee wat gesteel word, nie gemerk nie. Dit maak dit vir die polisie baie moeiliker om die vee op te spoor en aan die eienaar terug te besorg.

Boere moet volgens haar veediefstal dadelik by die po-

skakel om inligting te bekom en vroeë te vra.

"Suid-Afrika se Wagyu-teelmateriaal staan nie terug vir die res van die wêreld nie. Telers



Suid-Afrika en Namibië het 147 geregistreerde Wagyu-telers. FOTO: CHRIS JOUBERT

die personeel toepas.

"Dit het uit vorige veediefstalsake duidelik geblyk dat die werknemers in baie gevalle op een of ander manier by die misdade betrokke is."

Sy sê boere moet verseker dat hulle artikel 6, wat handel oor die nodige dokumentasie vir die lewering van vee aan 'n afslaeer, en artikel 8, wat handel oor die alternatiewe metodes vir die merk van vee, van die Wet op Veediefstal (Wet 57 van 1959) nakom.

"Die polisie gaan al hoe meer hierdie dokumente nagaan en jy kan 'n boete kry of selfs voor die hof gedaag word."

Navrae kan na veediefstalrpo@gmail.com gestuur word. – MICHELLE VAN DER SPUY

het 'n behoefte aan topteelmateriaal en verstaan dat dit 'n direkte impak op die gehalte van die produk het wat hulle lewer, en sodoende ook die rand per kilogram wat hulle op die mark kry," sê De Vos.

"Aangesien dit ons eerste veiling sedert 2019 en die uitbreking van die koronavirus is, wil ons telers die geleentheid gee om die beste beleggingsbesluite te neem as hulle in Wagyu belê.

"Dit ondersteun die strewende om 'n premieprodukt te produseer wat vleis en lewendende hawe betref."

– CHARL VAN ROOYEN

wingslandbouboeredag vir verbouers van subtropiese gewasse en sitrus aan.

Hierdie keer vind die boeredag in Mpumalanga se Laeveld by die Emnotweni Casino plaas, waar die oggend aan die kleinste, maar hardste werkers in boorde afgestaan gaan word: bye.

Landbouprodusente, bosbouers, byeboere, chemikalie- en landboukonsultante, asook lede van die publiek met 'n belang in die gesamentlike volhoubaarheid van die landbou en byeboerdery is welkom om die oggendsessie se aanbiedinge by te woon.

Sprekers gaan onder meer praat oor die noodsaaklikheid van geregistreerde biologiese bekampingsmiddels vir doeltreffende plaagbekamping, sukses met omgewingsvriendelike plaagbestryding in hoëwaardegewasboorde en hoe 'n geïntegreerde bestuursprogram ingespan kan word om 'n rekordoes te behaal, asook die belangrikheid van kultivarkeuse vir jou boerderydoelwitte.

VERBRUIKERSDRUK

Mnr. Bram Snijder van Bram Snijder Landboudienste gaan weer aan die stuur van die dag se program staan. Hy sê boere kom toenemend onder druk van verbruikers wat deesdae wil weet wat boere doen om klimaatsverandering te stuit

ROOIVLEIS

PRODUKSIE VAN WAGYU-VLEIS STYG

Die produksie van Wagyu-vleis het die afgelope jaar met 90% toegeneem en 1 303 ton vleis is geproduseer.

Hiervan is 60% uitgevoer, die meeste na Oosterse lande.

Mnr. Johan de Vos, voorsitter van die Wagyu-telersgenootskap van Suid-Afrika, wat ook telers van Namibië insluit, sê gedurende 2021 is metings vir marmering op 3 667 karkasse gedoen.

Die karkasse het gemiddeld 461 kg geweeg.

In 2019 is 385 karkasse geskandeer en in 2020 altesaam 1 799 karkasse.

Gedurende Januarie vanjaar is 469 karkasse geskandeer.

Daar is nou 147 geregistreerde Wagyu-telers in Suid-Afrika en Namibië, met altesaam 10 655 vroulike diere ouer as 18 maande en 1 936 geregistreerde stoetbulle.